



АДМИНИСТРАЦИЯ ГОРОДА ПЕРМИ
ДЕПАРТАМЕНТ ЗЕМЕЛЬНЫХ ОТНОШЕНИЙ

РЕШЕНИЕ

О размещении объектов № 1004 от 26.07.2018

г. Пермь, ул. Сибирская, 15

Департамент земельных отношений администрации города Перми в соответствии с пунктом 3 статьи 39.36 Земельного кодекса Российской Федерации, Положением о порядке и условиях размещения объектов на землях или земельных участках, находящихся в государственной или муниципальной собственности, на территории Пермского края без предоставления земельных участков и установления сервитутов, утвержденным постановлением Правительства Пермского края от 22.07.2015 № 478-п

разрешает ОАО «МРСК Урала» (ИНН 6671163413, ОГРН 1056604000970, место нахождения: 620026, Свердловская область, г. Екатеринбург, ул. Мамина-Сибиряка, д. 140)

размещение объекта: КТПС-16/6/0,4 кВ, ВЛ 6 кВ, оборудование учета э/э, входящих в ЭСК ПС 110/35/6 кВ Талица, для электроснабжения нежилого здания в Орджоникидзевском районе города Перми (кадастровый номер земельного участка 59:01:0910371:1)

на землях: государственная собственность на которые не разграничена

на срок: бессрочно

местоположение: Пермский край, г. Пермь, Орджоникидзевский район, от ПС «Талица» до жилого района «Кислотные дачи», на части земельного участка с кадастровым номером 59:01:0912002:8

способ размещения объекта: наземный

Территория, согласно схеме, расположена в зонах с особыми условиями использования территорий: охранный зона объектов электросетевого хозяйства, приаэродромная территория аэродрома аэропорта Большое Савино.

ОАО «МРСК Урала»:

1. Соблюдать правила охранных зон объектов электросетевого хозяйства, установленные постановлением Правительства Российской Федерации от 24.02.2009 № 160 «О порядке установления охранных зон объектов электросетевого хозяйства и особых условий использования земельных участков, расположенных в границах таких зон»;

2. Соблюдать правила охранных зон воздушного пространства, установленные постановлением Правительства Российской Федерации от 11.03.2010 № 138 «Об утверждении Федеральных правил использования воздушного пространства Российской Федерации»;

3. В соответствии с пунктом 7(2) Положения о порядке и условиях размещения объектов на землях или земельных участках, находящихся в государственной или муниципальной собственности, на территории Пермского края без предоставления земельных участков и установления сервитутов, утвержденного постановлением Правительства Пермского края от 22.07.2015 № 478-п, представить в департамент земельных отношений администрации города Перми в течение 1 месяца с момента размещения объектов материалы контрольной геодезической съемки размещенных объектов на бумажном и электронном носителях на безвозмездной основе.

В соответствии со статьей 20¹ Закона Пермского края от 14.09.2011 № 805-ПК «О градостроительной деятельности в Пермском крае» ОАО «МРСК Урала»:

1. Не позднее, чем за 10 рабочих дней до начала строительства и (или) реконструкции безвозмездно передает в департамент градостроительства и архитектуры администрации города Перми один экземпляр копий разделов проектной документации, предусмотренных пунктом 1 части 12 статьи 48 Градостроительного кодекса Российской Федерации;

2. В течение 10 рабочих дней после окончания работ по строительству, реконструкции безвозмездно передает в департамент градостроительства и архитектуры администрации города Перми схему, отображающую расположение объекта и сетей инженерно-технического обеспечения, подписанную застройщиком ОАО «МРСК Урала».

Приложение: схема предполагаемых к использованию земель или части земельного участка на 1 л. в 1 экз.

Заместитель начальника отдела
предоставления земельных участков



Н.М. Санникова

Схема предполагаемых к использованию земель или части земельного участка

Объект: Строительство КТПС-16/6/0,4 кВ, ВЛ 6 кВ, оборудование учета э/э, входящих в ЭСК ПС 110/35/6 кВ Талица, для электроснабжения нежилого здания по адресу: Пермский край, г. Пермь, Орджоникидзевский район (кад. номер зем. участка 59:01:0910371:1)

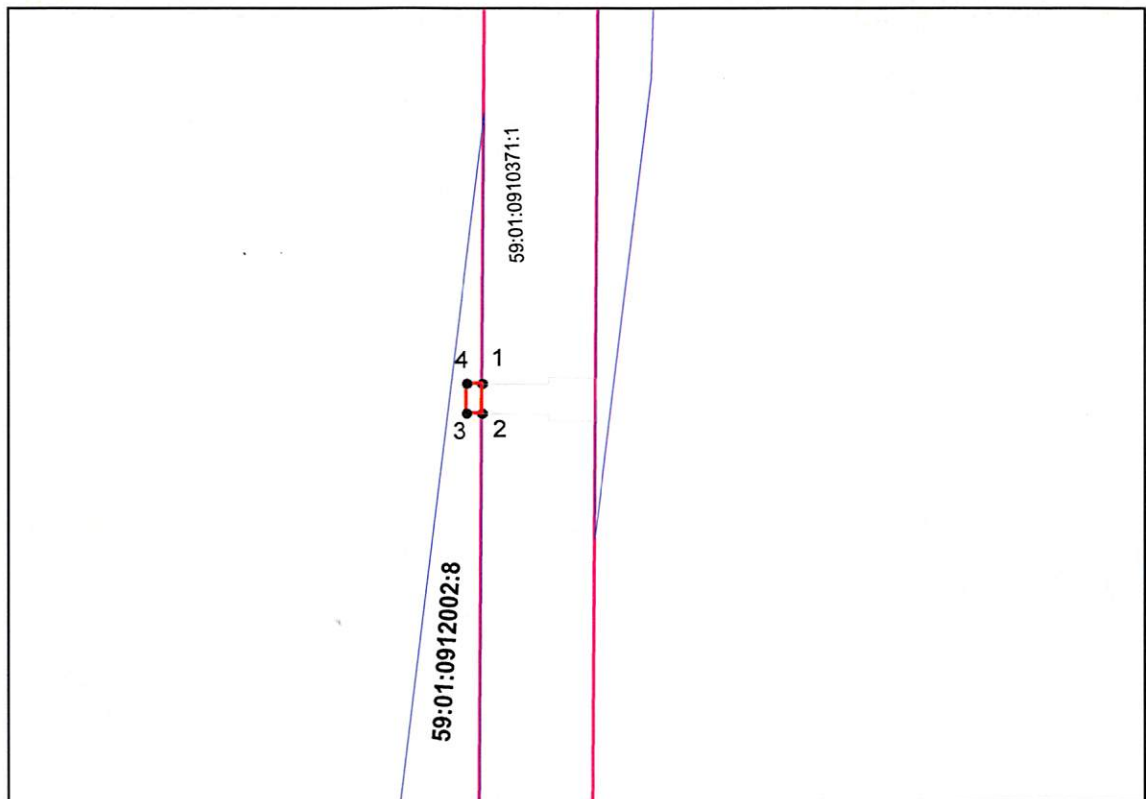
Местоположение: КН 59:01:0912002:8 (Пермский край, г. Пермь, Орджоникидзевский район, от ПС "Талица" до жилого района "Кислотные дачи")

Площадь земель или части земельного участка, кв.м: 8

Категория земель: Земли населённых пунктов

Вид разрешенного использования: КН 59:01:0912002:8- Для строительства кабельной линии КЛ-6кВ и воздушной линии ВЛ-6кВ

Каталог координат, м		
точки грани	X	Y
1	526576,16	2243938,43
2	526572,17	2243938,42
3	526572,18	2243936,50
4	526576,18	2243936,52



Масштаб 1:1000

Условные обозначения:

- вновь образованная часть границы земельного участка
 - существующая часть границы, имеющиеся в ГРН сведения о которой достаточны для определения ее местоположения
 - граница кадастрового квартала
 - зона с особыми условиями использования территорий
 - территориальная зона
- 59:01:0912002 — номер кадастрового квартала
59:01:0912002:8 — номер учтенного земельного участка

Описание границ смежных землепользователей:
от точки 1 до точки 2 участок КН 59:01:0910371:1
от точки 2 до точки 1 участок КН 59:01:0912002:8



Заявитель: по доверенности от ОАО "МРСК Урала"

Владимирова А. Л.